



Universidad de las Américas, A.C.
Mexico City's Bilingual University, Formely Mexico City College

B I B L I O T E C @

REPORTE DE EVALUACIÓN INSTITUCIONAL

BIBLIOTECA

CENTRO DE APOYO DOCENTE

Primavera 2009



Generalidades

La evaluación de la Biblioteca aborda fundamentalmente los aspectos de la disponibilidad y uso de los materiales documentales por parte de la comunidad universitaria. Los materiales documentales incluyen las colecciones bibliográficas, hemerográficas, electrónicas y de video.

Para la evaluación de la Biblioteca se utilizaron los datos semanales de préstamo externo, así como los registros de usuarios que genera el sistema computacional (LogiPres) y la base de datos generada en Access para obtener estadísticas detalladas de los préstamos. También se utilizaron los registros manuales de consultas internas a las colecciones y las encuestas de opinión aplicadas por el área.

Para la evaluación del Centro de Apoyo Docente se utilizaron los registros de mantenimiento y reparación de equipo, así como de la utilización que hace la comunidad universitaria, tanto del equipo como de las colecciones de videocintas, por programa y por División Académica.

Del análisis estadístico de estos datos se derivan resultados tendientes a determinar el grado de pertinencia, cobertura - en cuanto a las bibliografías establecidas en los programas académicos - y suficiencia de ejemplares, así como la accesibilidad, grado y tipo de materiales utilizados por los usuarios.

Biblioteca

Resultados

Colección Bibliográfica

- Durante Primavera 2009 la colección bibliográfica se incrementó en 254 nuevos libros y cuenta actualmente con 46,569 títulos y 52,825 volúmenes.
- De los títulos adquiridos, 102 corresponden a la bibliografía complementaria solicitada por los profesores de los programas de licenciatura, 76 a los programas de posgrado y 41 para el programa de Doctorado en Psicología. Los 35 títulos restantes corresponden a títulos solicitados en las encuestas de opinión y en los registros de sugerencias.



- En lo que se refiere al acceso a la colección bibliográfica, durante Primavera 2009 hubo:

12,834 préstamos internos	11,634 préstamos a domicilio
12,513 préstamos en Otoño 2008	11,608 préstamos en Otoño 2008
12,432 préstamos en Primavera 2008	11,521 préstamos en Primavera 08
13,014 préstamos en Otoño 07	12,269 préstamos en Otoño 07
13,402 préstamos en Primavera 07	12,407 préstamos a Primavera 07
13,359 préstamos en Otoño 06	12,476 préstamos en Otoño 06
13,316 préstamos en Primavera 06	13,116 préstamos en Primavera 06
13,023 préstamos en Otoño 05	12,977 préstamos en Otoño 05
13,272 préstamos en Primavera 05	13,859 préstamos en Primavera 05
13,474 préstamos en Otoño 04	13,549 préstamos en Otoño 04
13,243 préstamos en Primavera 04	17,007 préstamos en Primavera 04
13,140 préstamos en Otoño 03	17,228 préstamos en Otoño 03
13,602 préstamos en Primavera 03	18,311 préstamos en Primavera 03
13,356 préstamos en Otoño 02	18,213 préstamos en Otoño 02
13,024 préstamos en Primavera 02	18,201 préstamos en Primavera 02
12,967 préstamos en Otoño 01	18,189 préstamos en Otoño 01
12,352 préstamos en Primavera 01	17,921 préstamos en Primavera 01
11,725 préstamos en Otoño 00	17,442 préstamos en Otoño 00
10,524 préstamos en Primavera 00	16,589 préstamos en Primavera 00
9,915 préstamos en Otoño 99	16,112 préstamos en Otoño 99
9,786 préstamos en Primavera 99	15,928 préstamos en Primavera 99
8,628 préstamos en Otoño 98	14,971 préstamos en Otoño 98
6,350 préstamos en Primavera 98	12,548 préstamos en Primavera 98
9,139 préstamos en Otoño 97	14,166 préstamos en Otoño 97
8,257 préstamos en Primavera 97	14,014 préstamos en Primavera 97

De las cifras anteriores es importante destacar que el indicador de préstamo *per capita*, promedio de libros que lee por semestre cada alumno, ha presentado un ascenso durante los últimos cuatro períodos.

	Alumnos inscritos	Préstamos a domicilio semestrales	Préstamo <i>per capita</i>
Primavera 2009	834	11,634	13.8
Otoño 2008	830	11,610	13.7
Primavera 2008	843	11,521	13.6
Otoño 2007	913	12,269	13.4
Primavera 2007	883	12,407	14.0
Otoño 2006	915	12,476	13.6
Primavera 2006	979	13,116	13.4
Otoño 2005	972	12,977	13.3
Primavera 2005	1,058	13,859	13.1



Otoño	2004	1,037	13,549	13.0
Primavera	2004	1,271	17,007	13.3
Otoño	2003	1,433	18,311	12.7

Lo anterior se ha logrado gracias a las siguientes acciones:

- ◆ La Biblioteca continuó el trabajo que se realiza desde hace 11 años al identificar junto con los profesores de tiempo completo y los coordinadores académicos, aquellos títulos que era necesario integrar al acervo, ya sea por tratarse de un nuevo título, una edición más actualizada o bien más copias de un título con mucha demanda (se integraron al acervo 254 títulos de bibliografía complementaria).
- ◆ Se envían periódicamente a las coordinaciones académicas reportes del uso de libros por especialidad. Estos reportes informan a los coordinadores académicos acerca de las tendencias del préstamo a domicilio de sus alumnos y en su caso permiten tomar las acciones pertinentes para incentivar el uso de aquellas colecciones que presentan una baja demanda. Asimismo, estos reportes son una herramienta que permite conocer en forma individual el índice de préstamos de cada alumno.
- ◆ Se impartieron 6 cursos de *Inducción a la Biblioteca* y de *Acceso a Fuentes de Información Electrónicas* para alumnos de las materias de Redacción I y II respectivamente (véase la sección de **Educación de Usuarios** en este mismo documento), en total asistieron 92 alumnos a estos cursos. Asimismo, se impartieron 5 cursos de *Acceso a Fuentes de Información Electrónicas* a alumnos de posgrado. Con respecto al nivel de Doctorado, se continuaron impartiendo las asesorías personalizadas a los 12 alumnos integrantes del programa. Este servicio va desde la localización y recuperación de documentos en forma local y remota, la capacitación en el uso del sistema ProQuest, búsqueda de información en otras bibliotecas e Internet, compra de libros y pruebas psicológicas así como la asesoría para elaborar bibliografías.
- ◆ La sección de sugerencias de bibliografía en la encuesta de opinión ha permitido continuar con la identificación de aquellos títulos que los alumnos consideran que es necesario comprar o tener más copias. Asimismo, a través del buzón de sugerencias del Módulo de Préstamo se reciben comentarios y sugerencias de bibliografía durante todo el semestre. A través de estos dos mecanismos se adquirieron 35 títulos.



La distribución de los préstamos por División Académica puede verse en la tabla siguiente:

División Académica	Préstamo interno Primavera 2009	Préstamo interno Otoño 2008	Préstamo externo Primavera 2009	Préstamo externo Otoño 2008
• División de Ciencias Administrativas	2,438	2,377	2,086	2,085
• División de Derecho	1,411	1,653	722	819
• División de Ciencias del Comportamiento y del Desarrollo	2,951	2,896	3,556	3,353
• Coord. de Relaciones Internacionales	2,455	2,499	1,166	1,164
• Depto. Educación	2,566	2,250	2,434	2,431
• Depto. Comunicación	1,013	838	763	851
• Profesores	---	---	907	905
TOTAL	12,834	12,513	11,634	11,608

En cuanto al grado de utilización de la colección bibliográfica por parte de la comunidad en general, se identificó que fue utilizada durante Otoño del 2008 por usuarios distribuidos de la siguiente forma:

	Comunidad Universitaria	Usuarios del préstamo a domicilio	%
• Alumnos inscritos en Otoño 2008	833	725	86 % del total de alumnos
• Profesores impartiendo clase en Otoño 2008	112	62	56 % del total de profesores
TOTAL	946	779	

De lo anterior resalta el hecho de que la colección fue utilizada por el 86 % de los alumnos inscritos en el periodo así como por el 56 % de los profesores que impartieron cursos.



- A continuación se presenta la distribución por especialidad del uso del servicio de préstamo a domicilio:

Especialidad	Total de alumnos inscritos	Alumnos que utilizaron el servicio	%
Lic. en Com. Humana	80	77	97%
Lic. en Psicología	265	251	95%
Lic. en Admón. Empresas	64	56	88%
Lic. en Rel. Inter.	69	60	87%
Lic. en Comunicación	55	46	85%
Lic. en Derecho	67	49	74%
Lic. Informática y TI	39	28	73%
Posgrado Educación	22	20	95%
Doctorado en Psicología	12	11	92%
Posgrado Psicología	43	39	92%
Posgrado Administración	97	73	76%
Posgrado Comercio Ext.	20	15	75%
Total	833	725	86%

Los 25 libros más prestados a domicilio

	Título	Especialidad	# préstamos
1	Estadística elemental: lo esencial	Matemáticas	84
2	Obras Completas / Freud	LP, LCH, ME	66
3	Ayudemos a nuestro niños en sus dificultades escolares	LCH, ME	61
4	DSM-IV-TR : manual diagnostico y estadístico de los trastornos mentales	LP, MP, LCH	46
5	Applied industrial/organizational psychology	LP	37
6	Comprender los medios de comunicación	LC	29
7	Aprender jugando: dinámicas vivenciales para capacitación, docencia	LP, CH	28
8	Motivación y emoción	LP	24
9	Fundamentos de psicología fisiológica	LP	24
10	Matemáticas financieras	LAE	22
11	Reclutamiento, selección, contratación e inducción de personal	LP	22
12	Aprender jugando	LCH	21
13	Introducción a los métodos cualitativos en invest	LP, LCH	20
14	El hombre que confundió a su mujer con un sombrero	LP	20
15	Negocios internacionales	LRI, LAE, PD	19



16	Manual de estilo de publicaciones de la American Psychological Assoc.	LP, MP, LCH, ME, LRI	19
17	El dibujo de la figura humana en los niños	LP	18
18	Neuroanatomía	LP	18
19	El proceso de la entrevista	LP	17
20	Trabajando con el problema del alcohol	LP, MP	17
21	Biopsicología	LP	16
22	Introducción a Piaget	LP	15
23	DSM-IV-TR : libro de casos	LP, MP, LCH	15
24	Strategies for teaching students with learning	LCH	14
25	Comunicación corporativa	LC	14

Los alumnos que más utilizaron el préstamo a domicilio

	Nombre	Especialidad	# préstamos
1	Zelaya Morales Silvia	LD	91
2	Rivera Morales Araceli	LD	91
3	Pares Moller Andrea	LC	65
4	Arce Herrera Luz Mariana	LP	54
5	Zenteno Martínez Jonathan	MA	54
6	Rodríguez Percastre	LC	52
7	Borjas García Martha	ME	52
8	Valencia Iglesias Mary	LRI	46
9	Vieyra Corona María	LRI	45
10	Morales Corona Adriana	LCH	44
11	Ruíz Badía Verónica	LP	44
12	López Ortiz Claudia	MP	44
13	Amiela Plascencia Ana	LCH	41
14	Carrillo Rojas Ma. Elena	LP	40
15	García Ruíz Cecilia	LP	40
16	Cantón Alemán Hugo	LP	40
17	Pineda Sánchez Diana	MP	38
18	Sagostegui Canudas Mauricio	MP	38
19	González Ilagor Esmeralda	LP	38

Los profesores que más utilizaron el préstamo a domicilio

	Nombre	Especialidad	# préstamos
1	Acua Popocatl Gustavo	LRI	54
2	Frias Chaires Nancy	EG	48
3	Alonso Ugarte Alicia	RI	29
4	Manjares Sánchez Graciela	EG	27
5	Ortiz Villaseñor Efrén	RI	27
6	Lugo Rhode Juan	RI	26
7	Youn Emily	Idiomas	26



Uso de los libros en la reserva de los profesores

Especialidad	Libros prestados a fotocopias y/o consulta en sala
Comunicación Humana	350
Psicología (Lic. y Posgrado)	179
Relaciones Internacionales	64
Administración y LITI	36
Comunicación	57
Redacción	19
Derecho (Lic. y Posgrado)	34
Matemáticas	27
Posgrado en Educación	40
Doctorado en Psicología	36

Colección Digital

- ♦ La Biblioteca, con el soporte de la Coordinación de Tecnologías de Información, elaboró durante este semestre 42 antologías digitales para apoyar igual número de cursos. En total fueron digitalizadas 696 lecturas. La administración y consulta de estos materiales se hace a través de la plataforma Moodle, la cual se encuentra instalada en la página web de la Universidad. Este recurso informativo puede ser consultado las 24 horas del día los 365 días del año. Con este recurso se apoyan más eficientemente las actividades de autoaprendizaje de los alumnos.

UDLA- B-Learning

[B-UDLA](#) ▶ [Recursos](#) ▶ [Antologías](#) ▶ [antologias](#)

Consulta aquí las antologías para los cursos que serán ofrecidos en Primavera 2009

Nombre	Tamaño	Modificado
 English	74.5Mb	26 January 2009, 08:13 PM
 Lic_en_Comunicacion	444.4Mb	20 January 2009, 08:56 PM
 Lic_en_Comunicacion_Humana	1.3Gb	29 June 2009, 04:38 PM
 Lic_en_Derecho	1.2Gb	3 March 2009, 10:43 AM
 Lic_en_Psicologia	22.7Mb	11 December 2008, 11:24 AM
 Lic_en_Relaciones_Internacionales	163Mb	16 April 2009, 04:34 PM
 Seminarios	42.1Mb	26 January 2009, 08:18 PM



Colección Hemerográfica

- La colección de revistas en papel tuvo un total de 2,176 consultas, utilizándose 118 títulos. Los títulos más consultados fueron:

Título	Consultas
Language Speech and Hearing Services in School	92
American Annals of the Deaf	56
Journal of Speech Language and Hearing Research	54
Journal of Marital and Family Therapy	50
Psicología contemporánea	50
Psicología Iberoamericana	49
Psicoterapia y Familia	48
Milenio	42
Family Process	42
Psychology Women Quaterly	41
Expansión	39
Time	39
Proceso	38
The Economist	35
Journal of learning disabilities	34
Revista Mexicana de Psicología	34
Ear and hearing	33
Revista Mexicana de Política Exterior	33
Psicoterapia y Familia	32
Foreign Affairs en Español	31
Mundo del abogado	30
Harvard Business Review	25
Child Development	25

- Con respecto a las revistas electrónicas, el sistema ProQuest presentó 46,876 consultas en formato electrónico distribuidas de la siguiente forma:

91 % de forma remota (42,718 consultas)

9 % en la Hemeroteca (4,158 consultas)



Tipos de revistas consultadas:

Scholarly Journal	1,516 títulos
Trade Publication	328 títulos
Magazines	363 títulos
Newspaper	21 títulos
Reference report	18 títulos

Total 2,246 títulos

Distribución de las Consultas

Especialidad	# de Consultas
Psicología	9,972
Comunicación Humana / Educación	8,267
English	7,931
Rel. Inter.	7,756
Admón. Empresas	3,846
Comunicación	3,657
Informática	2,642
Derecho	1,918
Seminario	887
Total	46,876

Uso de ProQuest por programa académico

Especialidad	Total de alumnos inscritos	% de usuarios del sistema
Lic. Com. Humana	80	93 %
Lic. Psicología	265	91 %
Lic. Rel. Internacionales	69	86 %
Lic. Comunicación	55	79 %
LAE	64	74 %
LITI	39	70 %
Lic. Derecho	67	68 %
Doctorado en Psicología	12	100 %
Posgrado Educación	22	100 %
Posgrado Psicología	43	100 %
Posgrado Admin.	97	81 %
Posgrado C. Exterior	20	73 %
Total	833	84 %



Uso de ProQuest por bases de datos utilizadas

Database	Cite/Abstract	Any FT Format	Total
ABI/INFORM Global	628	6,188	6,816
ERIC®	281	141	422
ProQuest Computing	173	1,128	1,301
ProQuest Education Journals	1,428	6,398	7,826
ProQuest Psychology Journals	791	7,470	8,261
ProQuest Science Journals	52	16	68
ProQuest Social Science Journals	42	40	82
U.S. National Newspaper Abstracts (3)	259	0	259
Academic Research Library	1,367	20,474	21,841
Grand Total	5,021	41,855	46,876

Evaluaciones

Encuesta de Opinión de la Biblioteca

Como cada semestre, la Biblioteca aplicó una encuesta de opinión entre sus usuarios, distribuyéndose 350 encuestas (véase la sección de **Encuesta de Opinión** en este mismo documento). Se recuperaron 283 encuestas de las cuales fueron anuladas 5, quedando 278 encuestas. La estratificación de la muestra encuestada es la siguiente: 235 alumnos de licenciatura, 33 alumnos de maestría, 2 alumnos de doctorado y 8 profesores. Los resultados de la encuesta señalan que los servicios más utilizados son: el préstamo a domicilio (que implica el uso del catálogo en línea), la consulta interna de libros (que implica el uso de las instalaciones de lectura y estudio), los servicios electrónicos (Internet, bases de datos y acceso a revistas electrónicas) y los cubículos de estudio. Los usuarios encuestados calificaron los siguientes recursos y servicios como sigue:



<u>Tipo de recurso o servicio</u>	<u>Calificación obtenida</u>
Colección de libros	Buena
Colección de revistas	Buena
Colección de bases de datos	Muy Buena
Consulta vía Internet	Muy Buena
Áreas de lectura	Buenas
Atención de los bibliotecarios	Excelente

Los resultados obtenidos en las encuestas de opinión reflejan que el 74% de los alumnos opinan que la colección de libros es buena, 25.4% que es regular y un 0.6% que es mala. Esta mejoría en la percepción de la colección se debe a la atención que se ha brindado a las sugerencias de bibliografía que emiten los alumnos a través del Buzón de Sugerencias. Las quejas se refieren a que:

- ◆ Es necesario continuar ampliando la colección de títulos especializados y adquirir más copias de los libros con mucha demanda:
 - Durante Primavera 2009 se digitalizaron 42 antologías con un total de 696 lecturas
 - Se adquirieron 102 títulos solicitados por los profesores de licenciatura, 76 por los profesores de posgrado y 41 por lo del doctorado. Asimismo, fueron adquiridos 35 títulos incluidos en las encuestas de opinión y en los registros de sugerencias.
 - Se colocaron en la reserva de profesores 422 libros
- ◆ Más espacio en la Biblioteca y más cubículos
 - De acuerdo a las estadísticas de acceso, las instalaciones de la Biblioteca sólo presentan una sobredemanda durante cuatro semanas al semestre (durante los exámenes de medio y fin de semestre), durante el resto del período la ocupación es del 80%.



Encuesta de Opinión Institucional

Durante Primavera 2009, la Universidad aplicó la **Encuesta de Opinión sobre Servicios Institucionales**. En esta encuesta se mantienen los índices de aprobación de los recursos y servicios de la Biblioteca. La comparación con anteriores encuestas institucionales es la siguiente:

	Excelente	Satisfactorios	Regulares	Malos	Pésimos
Prim 2009	36.3%	45.6%	11.9%	2.3%	0.2%
Otoño 2008	39.0%	44.9%	8.8%	1.3%	0.2%
Prim 2008	33.2%	48.1%	11.5%	1.9%	0.6%
Otoño 2007	42.4%	44.2%	8.2%	1.4%	0.0%
Prim 2007	32.1%	49.8%	13.0%	1.6%	0.5%
Otoño 2006	38.4 %	45.1 %	10.8 %	0.9%	0.3%
Prim 2006	33.0 %	48.1 %	14.5 %	1.1 %	0.0 %
Otoño 2005	32.1 %	52.8 %	12.9 %	0.9 %	0.0 %
Prim 2005	27.1 %	53.5 %	15.3 %	1.3 %	0.4 %
Otoño 2004	25.9 %	55.8 %	14.5 %	0.9 %	0.6 %
Prim 2004	25.1 %	52.3 %	16.6 %	3.6 %	0.3 %
Otoño 2003	25.4 %	48.2 %	19.4 %	3.3 %	0.4 %
Prim 2003	17.8 %	53.6 %	20.8 %	4.7 %	1.4 %
Otoño 2002	19.6 %	52.3 %	22.3 %	4.0 %	0.5 %
Prim 2002	14.6 %	54.0 %	23.7 %	5.4 %	1.6 %
Otoño 2001	12.9 %	49.4 %	30.1 %	5.3 %	1.5 %
Prim 2001	10.6 %	45.1 %	35.3 %	7.3 %	1.3 %

Las acciones que se tomaron con respecto a las quejas en Biblioteca son las siguientes:

Se contactó a profesores de la División de Ciencias del Comportamiento y del Desarrollo para identificar los textos y videos que sería conveniente adquirir y que no se tienen en la biblioteca o bien que no hay ejemplares suficientes. Asimismo, se promovió la creación de dos nuevas antologías digitales para Psicología, ya que como se vio en el caso de Derecho, al contar con 15 cursos con antologías las quejas por falta de materiales disminuyeron sensiblemente.

La Rectoría estableció un presupuesto de 125,103.00 m.n. para adquirir 49 ejemplares de las pruebas psicológicas más consultadas así como de nuevos títulos. Finalmente, Se instalaron 3 laptops en el segundo piso de la biblioteca con lo cual se substituyó equipo que estaba presentando fallas recurrentes.



**Utilización de las Subcolecciones Bibliográficas
Alumnos**

Subcolección Bibliográfica	Alumnos		
	Alumnos del Area	Alumnos de otras Áreas	Total
Administración y Finanzas	129	42	171
Informática y TI	28	19	47
Derecho	49	53	102
Relaciones Internacionales	60	71	131
Psicología	301	117	418
Educación y Comunicación Humana	97	81	178
Comunicación	55	32	87
TOTALES	719	415	1,134



Utilización de las Subcolecciones Bibliográficas Títulos Consultados

Subcolección Bibliográfica	Títulos consultados por:		
	Alumnos del Área	Alumnos de otras Áreas	Total
Administración y Finanzas	482	126	608
Informática y TI	114	31	145
Derecho	293	74	367
Relaciones Internacionales	389	201	590
Psicología	1,314	356	1,670
Educación y Comunicación Humana	719	318	1,037
Comunicación	89	31	120
TOTALES	3,400	1,137	4,537



Utilización de las Subcolecciones Bibliográficas Consultas Efectuadas

Subcolección Bibliográfica	Consultas Efectuadas por:		
	Alumnos del Área	Alumnos de otras Áreas	Total
Administración y Finanzas	1,424	505	1,929
Informática y TI	421	285	706
Derecho	642	127	769
Relaciones Internacionales	891	335	1,226
Psicología	3,623	352	3,975
Educación y Comunicación Humana	1,943	212	2,155
Comunicación	626	254	880
TOTALES	9,570	2,064	11,634



Uso de los resultados

En la evaluación de la Biblioteca para este período:

- La Biblioteca, a través de la plataforma Moodle, puso a disposición de alumnos y profesores las lecturas básicas de 42 cursos a través de antologías digitales. En esta labor contó con el apoyo de la Coordinación de Tecnologías de Información.
- Al estar cubierta la bibliografía oficial de las licenciaturas y de los posgrados, la Biblioteca se enfocó durante este período a ampliar y enriquecer el acervo bibliográfico con base en las recomendaciones de los profesores. En total se adquirieron 254 títulos para los programas de licenciatura, maestrías y doctorado, así como 35 títulos incluidos en las encuestas de opinión y en los registros de sugerencias.
- Los índices de préstamo se mantuvieron similares con respecto al semestre anterior gracias a las siguientes acciones:
 - Se lleva un registro preciso del uso de las colecciones bibliográficas por parte de los alumnos
 - Se cuenta con la totalidad de los títulos marcados en las bibliografías básicas y los solicitados directamente por los profesores
 - La sección de sugerencias de bibliografía en la encuesta de opinión permitió identificar títulos que los alumnos solicitan mucho y de los cuales hay poca disponibilidad, en total se adquirieron 35 títulos a través de estas solicitudes
- Durante Primavera 2008, se registraron 916 préstamos de pruebas psicológicas y se tramitaron 62 préstamos interbibliotecarios a 48 alumnos. Biblioteca Central de la UNAM, Facultad de Psicología UNAM, El Colegio de México, CIDE, FLACSO, el ITESM y la Universidad Anáhuac son las instituciones que nos prestan más libros
- Dentro del Programa de Inducción a la Biblioteca, se impartieron 6 cursos de Acceso a la Biblioteca y Uso de Fuentes Electrónicas, siendo 92 los alumnos que tomaron dichos cursos.

Es importante sin embargo:

- Continuar ampliando la colección de Antologías Digitales a través de la identificación de los textos y lecturas con mayor demanda.
- Adquirir la totalidad de la bibliografía complementaria solicitada por profesores, así como identificar los títulos de mayor demanda para adquirir más copias de los mismos



Centro de Apoyo Docente

Resultados

Centro de Apoyo Docente

- A continuación se presenta el usos de los equipos del CAD:

Unidades disponibles	Equipo	Número de servicios
23	Videoprojector	2,566
14	Laptop	2,217
7	Grabadora	541
6	Reproductor de DVD	251
4	Retroprojector de acetatos	160
6	Videocasetera VHS	104
5	Monitor de televisión	94
2	Cámara de foto digital	62
2	Equipo de audio	62
1	Videocámara Mini DV	60
2	Videocasetera HI 8 mm	1
1	Proyector de transparencias	1
	Total	6,119

El semestre pasado se registraron 5,631 servicios

Por otra parte, los usuarios más frecuentes fueron los alumnos de Psicología con un 23%, Diplomados e Inglés con 19.5% y LAE y Comunicación Humana con 12% respectivamente.

- Las subcolecciones de videos más utilizadas fueron la de Psicología con un 45%, y la de Comunicación con un 38%.



Durante este período se integraron a la colección 35 videos con lo cual la colección llegó a 2,204 títulos, los cuales se encuentran distribuidos de la siguiente forma:

Admón.	Psicología	Rel. Inter.	Educación	Inglés	Cultura General	Com.	Sistemas	Derecho
469	434	397	308	66	217	177	89	47

- La colección de video tuvo en el periodo de Primavera 2009 un 53% de préstamos a domicilio y un 47% de préstamos en salón de clase.

Evaluaciones

La evaluación realizada por el área indicó que los servicios más utilizados son los préstamos de videoproyectores con un 42%, las laptop con un 36% y las grabadoras con 9% del total de servicios. Los usuarios encuestados evaluaron la colección de videocintas, equipos y servicios como sigue:

- Videocintas Bueno
- Equipo audiovisual Regular
- Atención del personal Excelente
- Oportunidad de los servicios Excelente
- Disponibilidad de los equipos Buena

Derivados de los resultados de la Encuesta de Evaluación Institucional, se substituyeron 9 videoproyectores en los salones 204, 212, 214, 302, 303, 305, 307, 312 y en el Foro de Teatro, con lo cual se mejoró sensiblemente la prestación de este servicio. Para verano se hará un inventario de la operación de todos los equipos instalados para detectar fallas antes del inicio de clases.

Utilización del Equipo

Equipo	LAE	LITI	MA	LD	LRI/	PD	LP	MP	LCH	ME	LC	Otros	Total
Proy. Acetatos	3	6	0	0	5	0	80	0	2	0	6	58	160
Monitor T.V.	4	0	0	0	0	0	29	2	31	0	6	22	94
Video VHS	4	1	0	1	14	0	34	2	22	0	11	15	104
DVD	9	1	0	0	14	0	66	2	50	0	41	68	251
Video 8 mm	3	0	0	0	0	0	7	0	14	0	1	0	25
Grabadora	14	6	3	4	49	0	128	1	99	0	78	159	541
Equipo Audio	2	0	1	11	0	0	3	2	6	0	5	32	63
Video Proyec.	367	28	186	203	176	40	567	54	247	22	236	428	2,554
Proy. Transp.	0	0	0	0	0	0	0	0	0	0	0	1	1
Cámara mini dv	2	0	0	5	0	0	3	0	24	0	5	21	60
Lap Top	327	28	75	197	170	19	540	47	241	13	176	284	2,217
Cámara foto	8	0	0	9	0	0	6	3	11	0	12	13	62
TOTAL	743	70	265	430	428	59	1,463	113	747	35	577	1,201	6,131



Uso de las Colecciones de de Videos

	LAE/ MA	LSCA	MBA	LD	LRI	ME	IP	LCH	MP	LC	Otros	Total
A Clase	4	0	0	1	0	0	28	1	0	49	2	85
A Domicilio	3	0	0	0	6	0	45	5	1	13	2	75
Total	7	0	0	1	6	0	73	6	1	62	4	160

Uso de los resultados

En la evaluación del CAD para este período se observa que:

- Durante Otoño 2008 se integraron 35 nuevos títulos a la colección de videoteca, por lo que el total de títulos en video es de 2,204
- El uso de videos en clase aumentó un 7% lo cual se explica por la adquisición de nuevos videos en dvd para apoyar las clases, sobre todo de psicología y comunicación. Por la misma razón aumentó en un 14% el préstamo a domicilio
- Los programas de Psicología, Diplomados, Inglés, LAE y Comunicación Humana son quienes más utilizan los equipos audiovisuales
- La encuesta de opinión arrojó los siguientes resultados:
 - El 48 % opina que el equipo está bien pero que debería haber más
 - El 21% opina que deberían substituirse los equipos que fallan frecuentemente. Durante el verano se monitoreará de cerca el funcionamiento de tres videoproyectores que ocasionalmente han presentado fallas.

Es importante sin embargo:

- Continuar con el mantenimiento preventivo a los equipos de videoproyección instalados en salones
- Programar con las coordinaciones académicas la compra de materiales audiovisuales



Biblioteca / Centro de Educación General
Programa de Educación de Usuarios

Informe de la encuesta de Opinión del Programa de Inducción a la Biblioteca y Acceso a Fuentes de Información Electrónicas.

Talleres impartidos: 6

Universo encuestado: 92 alumnos

INDICADORES	RESULTADOS	ANÁLISIS										
1.- La organización y contenido académico de la sesión de Biblioteca, fue:	<table border="0"> <tr><td>Excelente</td><td>56</td></tr> <tr><td>Muy Buena</td><td>28</td></tr> <tr><td>Buena</td><td>7</td></tr> <tr><td>Regular</td><td>1</td></tr> <tr><td>Pésima</td><td>0</td></tr> </table>	Excelente	56	Muy Buena	28	Buena	7	Regular	1	Pésima	0	El 61% de los alumnos considera que la organización y contenido académico de la sesión de Biblioteca fue excelente; el 30% la califica como muy buena, el 8% como buena y el 1% como regular.
Excelente	56											
Muy Buena	28											
Buena	7											
Regular	1											
Pésima	0											
2.- La información recibida en la sesión de Biblioteca, le aportó nuevo conocimiento:	<table border="0"> <tr><td>Si</td><td>86</td></tr> <tr><td>Parcialmente</td><td>4</td></tr> <tr><td>No</td><td>2</td></tr> </table>	Si	86	Parcialmente	4	No	2	La información recibida en la sesión aportó nuevo conocimiento a un 94% de los alumnos; a una 5% de manera parcial y un 1% nada.				
Si	86											
Parcialmente	4											
No	2											
3.- La sesión académica de la Biblioteca, se desarrolló en forma dinámica:	<table border="0"> <tr><td>Si</td><td>62</td></tr> <tr><td>Parcialmente</td><td>28</td></tr> <tr><td>No</td><td>2</td></tr> </table>	Si	62	Parcialmente	28	No	2	La sesión fue considerada en un 68% como dinámica; el 31% manifestó que lo fue parcialmente y un 1% nada.				
Si	62											
Parcialmente	28											
No	2											
4.- El Equipo audiovisual utilizado es moderno y eficiente:	<table border="0"> <tr><td>Si</td><td>81</td></tr> <tr><td>Parcialmente</td><td>11</td></tr> <tr><td>No</td><td>0</td></tr> </table>	Si	81	Parcialmente	11	No	0	En un 88% el equipo audiovisual es considerado como moderno y eficiente; en un 12% parcialmente				
Si	81											
Parcialmente	11											
No	0											
5.- Considera que la colección de libros de su especialidad es completa y actualizada:	<table border="0"> <tr><td>Si</td><td>74</td></tr> <tr><td>Parcialmente</td><td>16</td></tr> <tr><td>No</td><td>2</td></tr> <tr><td>No contestó</td><td>0</td></tr> </table>	Si	74	Parcialmente	16	No	2	No contestó	0	El 81% de los encuestados consideran que las fuentes bibliográficas que corresponden al plan de estudios de su carrera son completas y actualizadas; el 18% dijo que esta condición solo se da parcialmente; el 1% manifestó que no.		
Si	74											
Parcialmente	16											
No	2											
No contestó	0											
6.- La colección de bases de datos, revistas y periódicos la considera completa y actualizada:	<table border="0"> <tr><td>Si</td><td>82</td></tr> <tr><td>Parcialmente</td><td>7</td></tr> <tr><td>No</td><td>3</td></tr> <tr><td>No contestó</td><td>0</td></tr> </table>	Si	82	Parcialmente	7	No	3	No contestó	0	El 90% de los alumnos consideró que el material hemerográfico es completo y actualizado; el 8% dijo que parcialmente; 2% contestó que		
Si	82											
Parcialmente	7											
No	3											
No contestó	0											



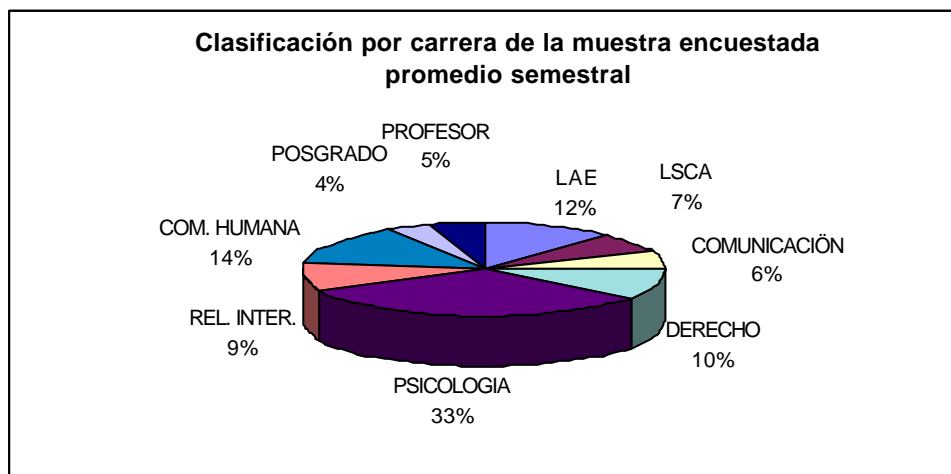
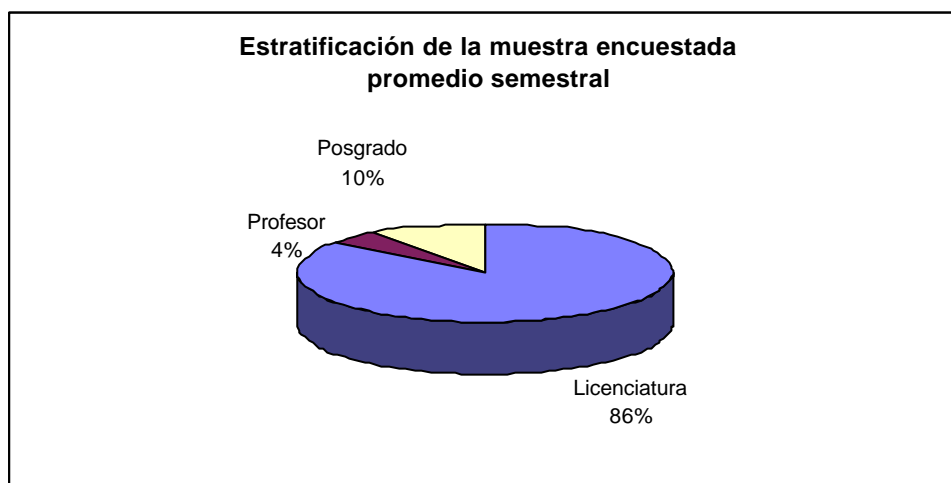
		no.														
7.- Favor de señalar con X los servicios que utiliza con mayor frecuencia:	<table border="0"> <tr><td>Internet</td><td>92</td></tr> <tr><td>Fotocopiadora</td><td>91</td></tr> <tr><td>Préstamo a domicilio</td><td>86</td></tr> <tr><td>Sala de lectura</td><td>85</td></tr> <tr><td>Cubículos</td><td>80</td></tr> <tr><td>Hemeroteca</td><td>41</td></tr> <tr><td>Pr. Interbibliotecario</td><td>26</td></tr> </table>	Internet	92	Fotocopiadora	91	Préstamo a domicilio	86	Sala de lectura	85	Cubículos	80	Hemeroteca	41	Pr. Interbibliotecario	26	El servicio más solicitado por los alumnos es el Internet, le sigue el fotocopias; después el préstamo a domicilio; posteriormente la sala de lectura, los cubículos, la hemeroteca. Finalmente quedó el préstamo interbibliotecario.
Internet	92															
Fotocopiadora	91															
Préstamo a domicilio	86															
Sala de lectura	85															
Cubículos	80															
Hemeroteca	41															
Pr. Interbibliotecario	26															
8.- Cómo califica la calidad del servicio de la biblioteca:	<table border="0"> <tr><td>Excelente</td><td>80</td></tr> <tr><td>Muy Bueno</td><td>9</td></tr> <tr><td>Bueno</td><td>3</td></tr> <tr><td>Regular</td><td>0</td></tr> <tr><td>Pésimo</td><td>0</td></tr> </table>	Excelente	80	Muy Bueno	9	Bueno	3	Regular	0	Pésimo	0	El 88% de los encuestados considera excelente el servicio de la biblioteca; el 10% como muy bueno y el 2% como bueno.				
Excelente	80															
Muy Bueno	9															
Bueno	3															
Regular	0															
Pésimo	0															
9.- Las instalaciones y espacios de la Biblioteca las considera:	<table border="0"> <tr><td>Excelente</td><td>68</td></tr> <tr><td>Muy Bueno</td><td>15</td></tr> <tr><td>Bueno</td><td>7</td></tr> <tr><td>Regular</td><td>2</td></tr> <tr><td>Pésimo</td><td>0</td></tr> </table>	Excelente	68	Muy Bueno	15	Bueno	7	Regular	2	Pésimo	0	El 74% de los alumnos piensa que las instalaciones y espacios de la biblioteca son excelentes; el 15% las considera muy buenas; el 8% buenas y el 3% regulares.				
Excelente	68															
Muy Bueno	15															
Bueno	7															
Regular	2															
Pésimo	0															
10.- Interés de establecer contacto con la Biblioteca:	84 alumnos proporcionaron sus datos de identificación.	Del total de alumnos, el 77% mostró interés por mantener contacto con la biblioteca.														
11.- Comentarios o sugerencias adicionales:	<ul style="list-style-type: none"> • Que se extienda a todos los cursos que se imparten en la Universidad la colección digital • Que los libros en reserva tengan más copias en la estantería • Libros actuales de Relaciones Internacionales y Derecho. 															

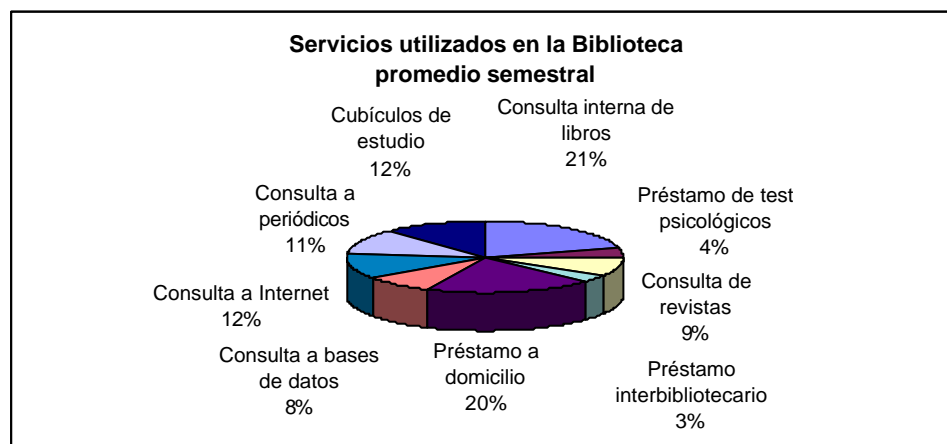
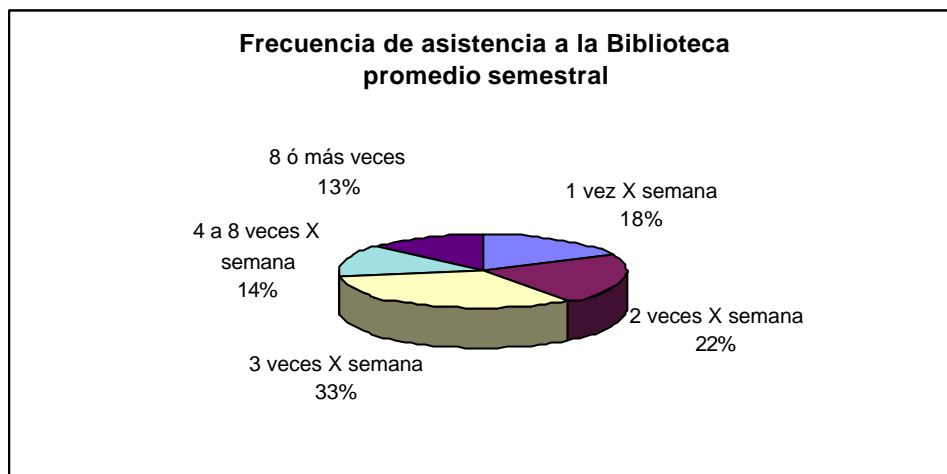


Encuesta de Opinión de la Biblioteca Comparativo Semestral

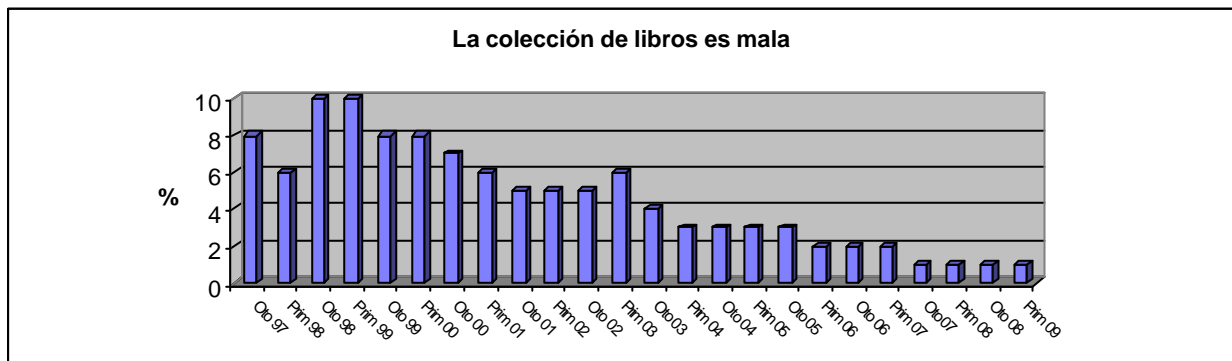
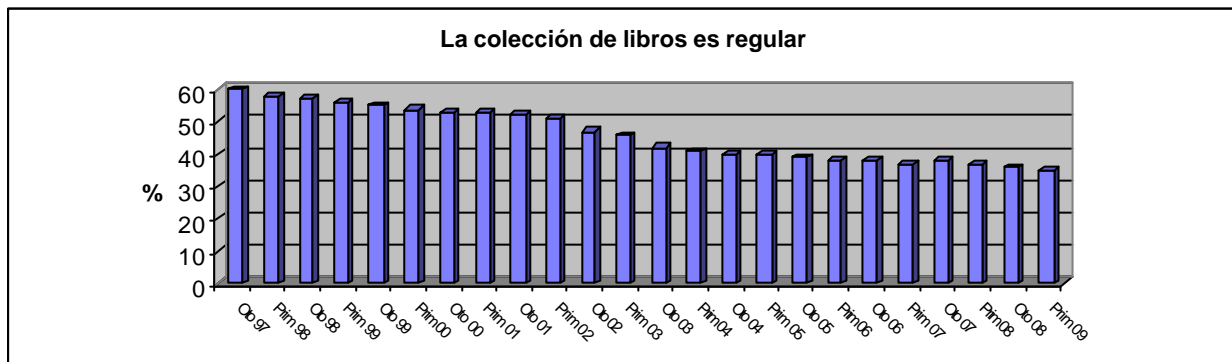
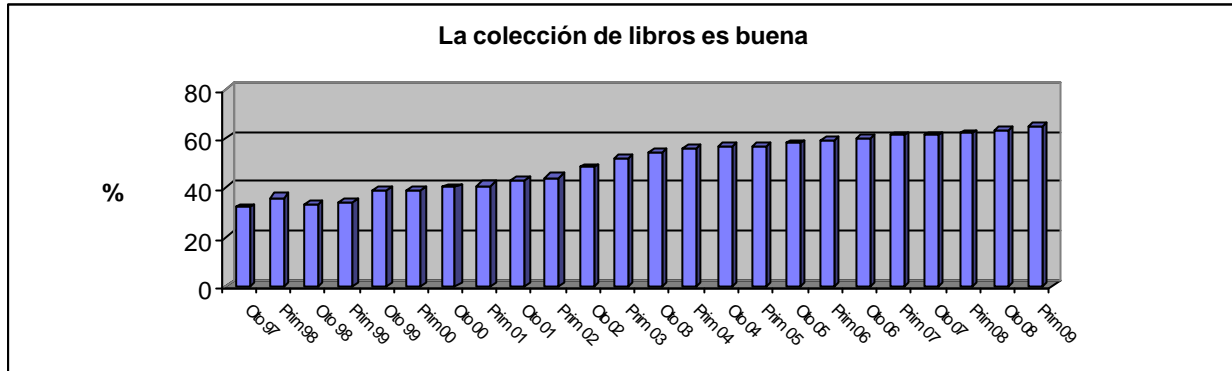
CARACTERÍSTICAS GENERALES DE LA ENCUESTA

Cada semestre, desde Otoño 97, se distribuyen 350 encuestas de las cuales se recuperan en promedio el 75%, sobre estas encuestas se ha realizado este reporte.

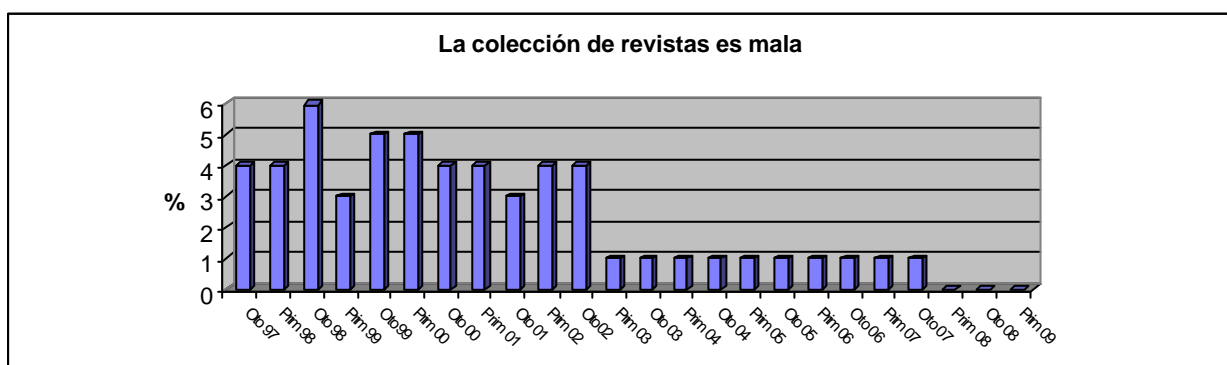
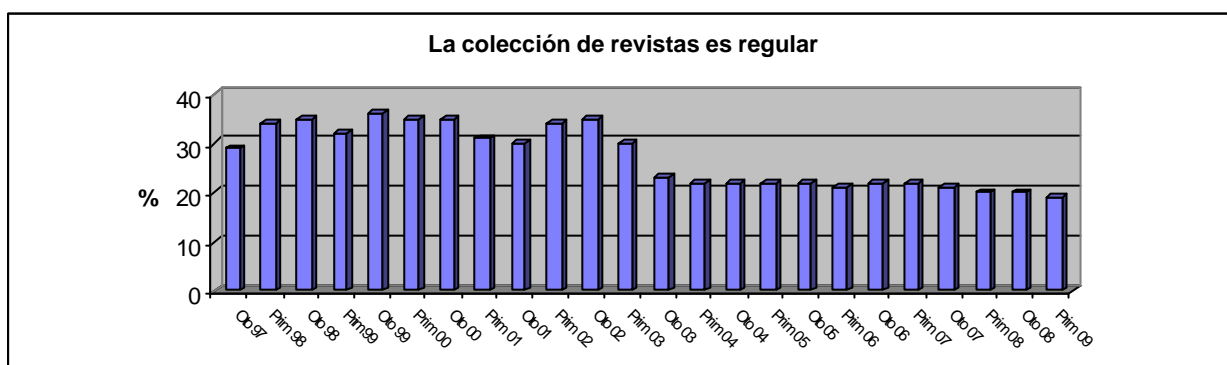
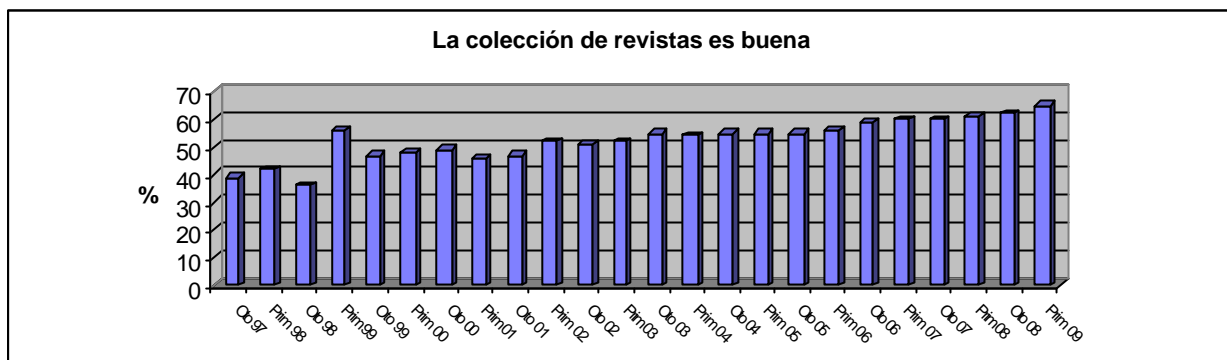


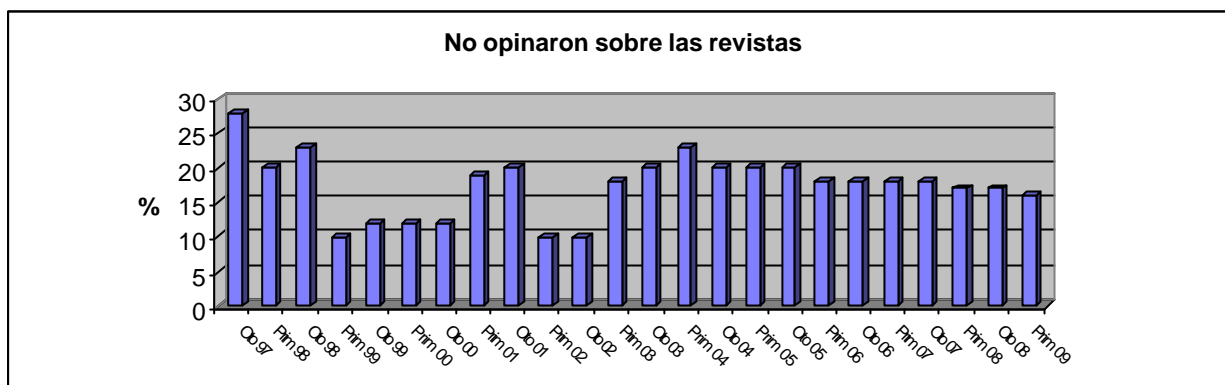


COLECCIÓN BIBLIOGRÁFICA

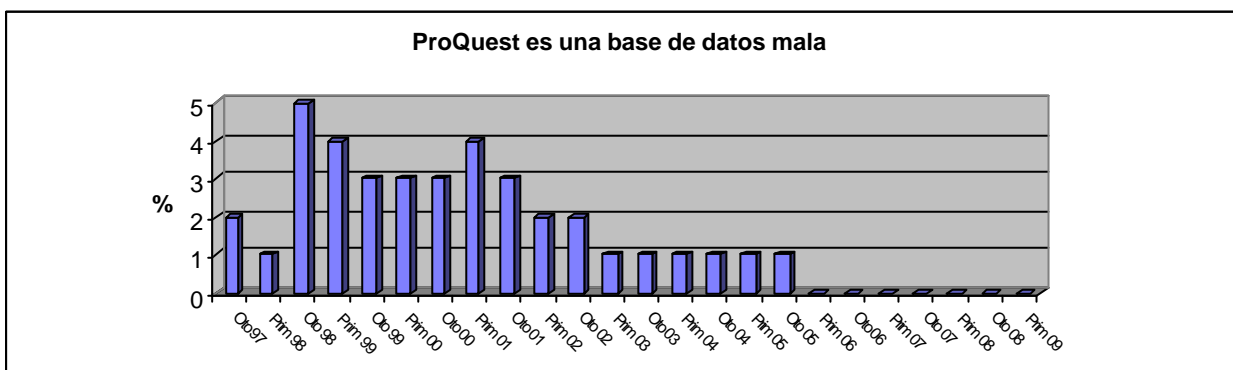
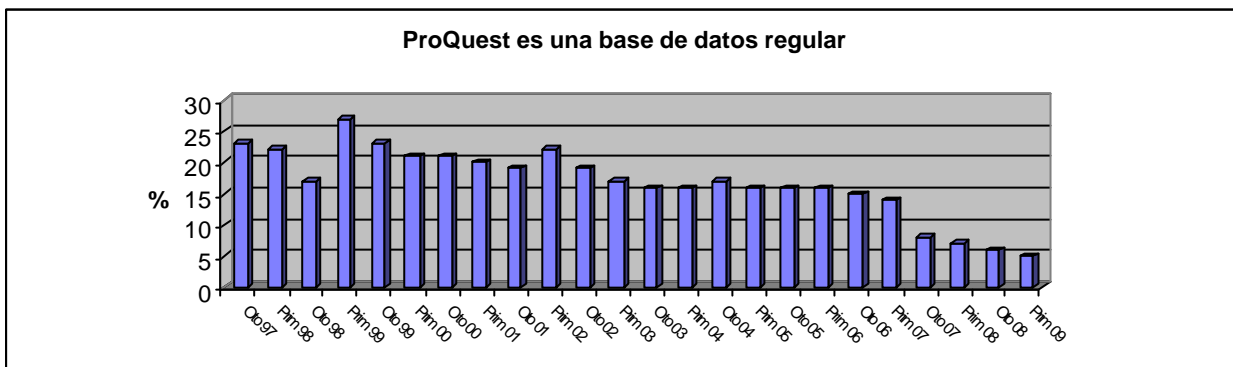
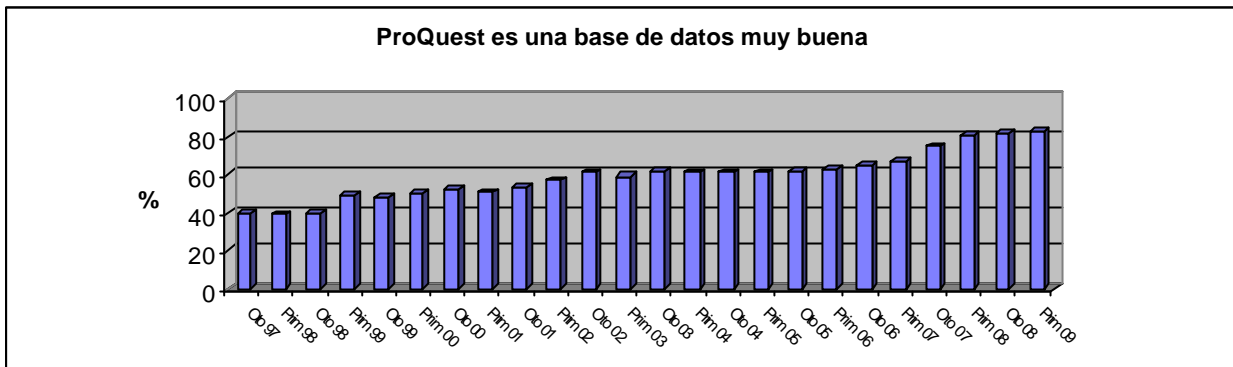


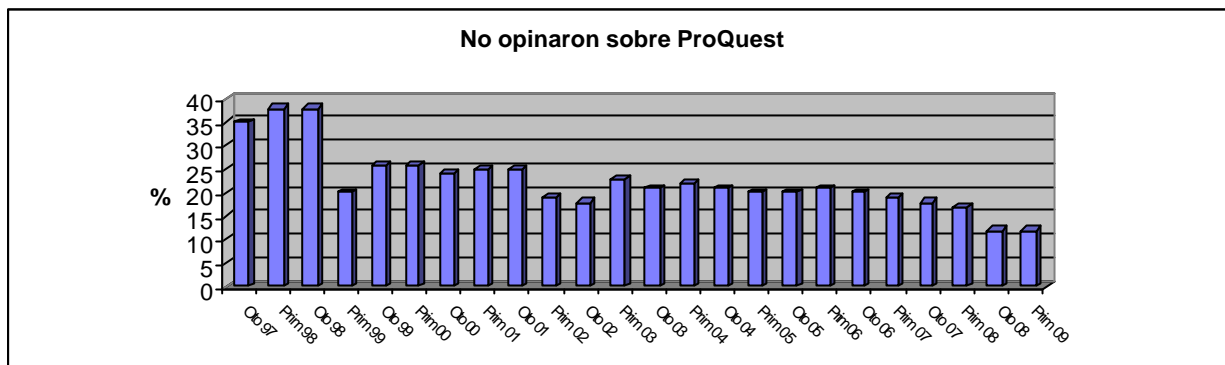
COLECCIÓN HEMEROGRÁFICA



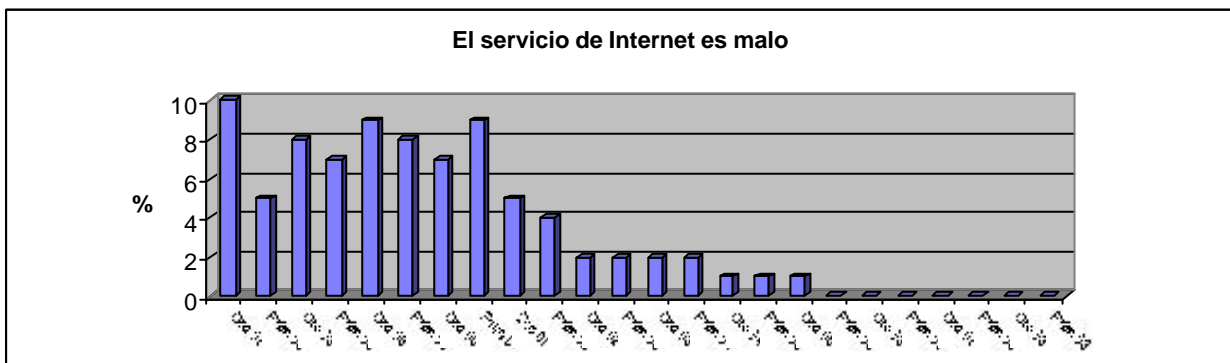
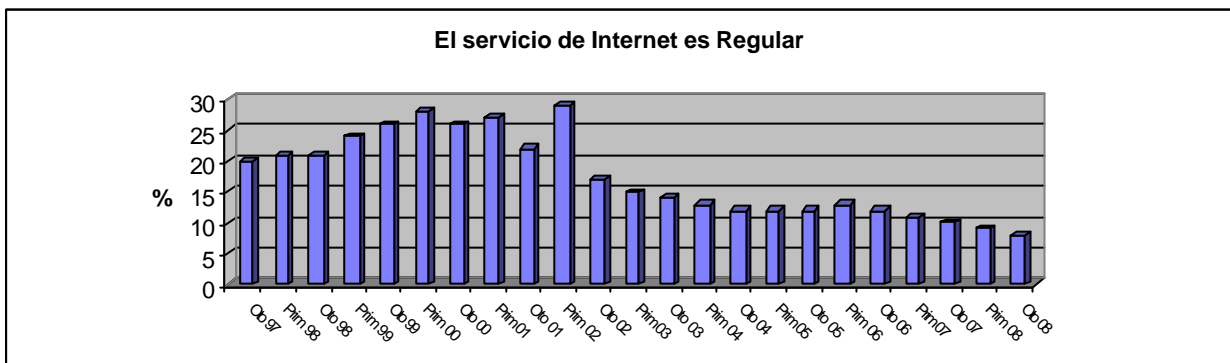
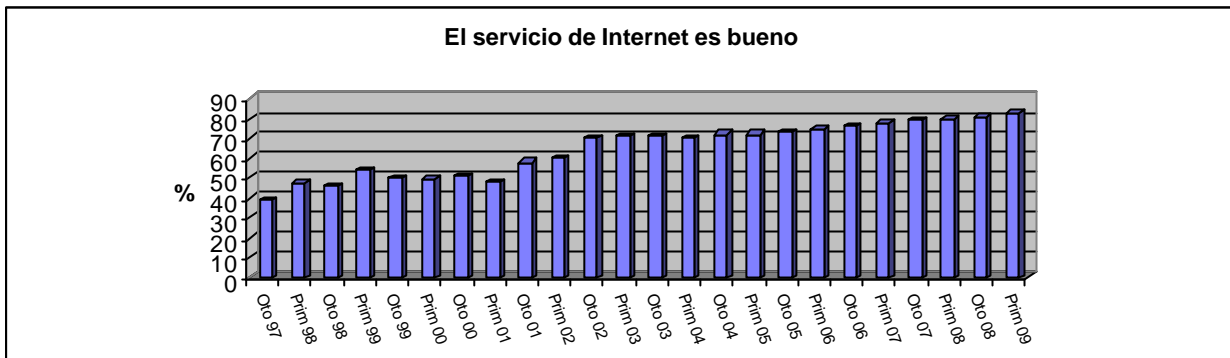


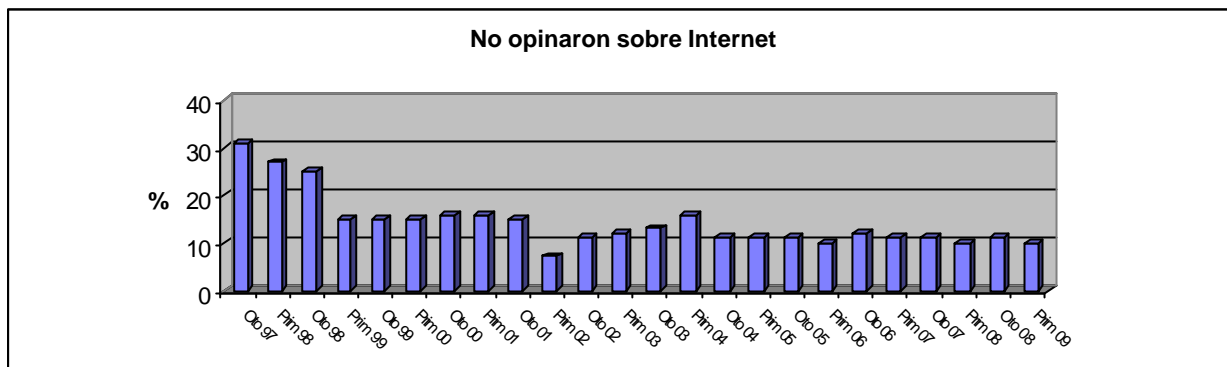
BASE DE DATOS ProQuest



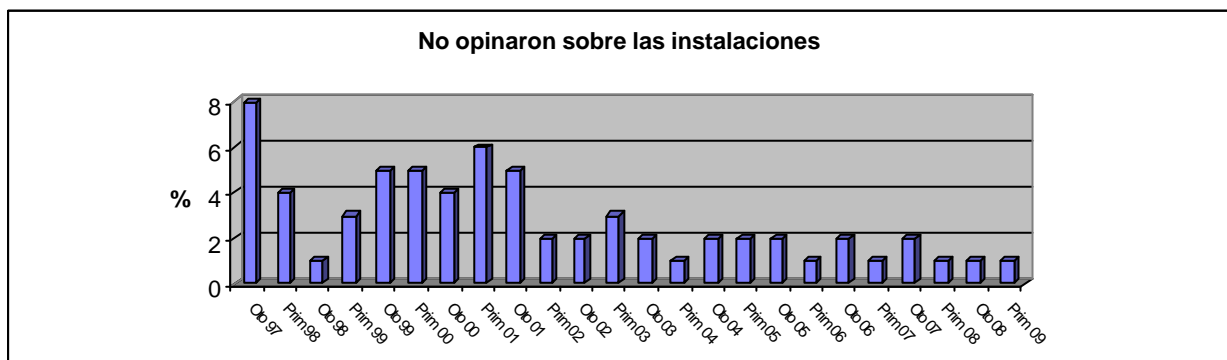
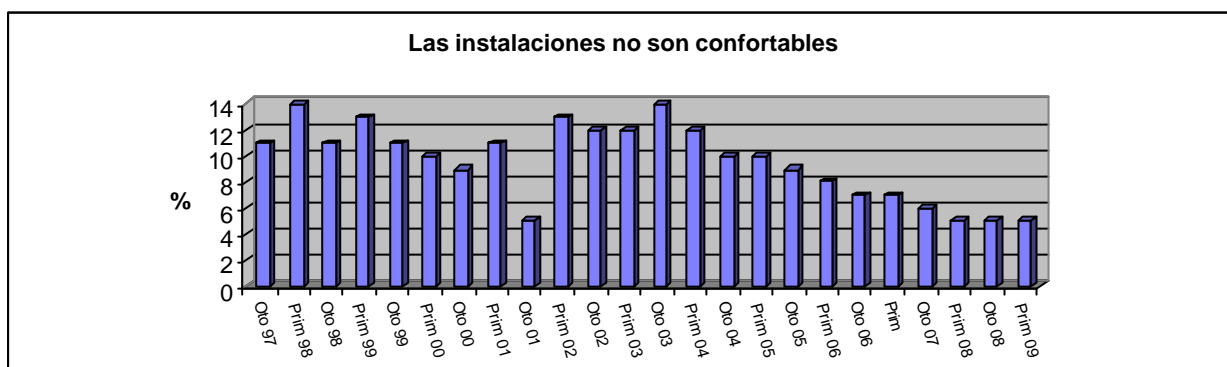
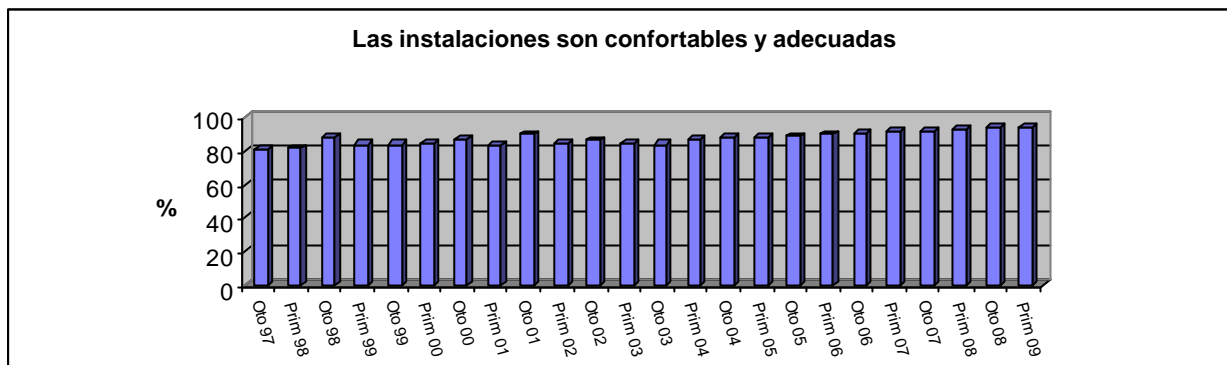


SERVICIO DE ACCESO A INTERNET





INSTALACIONES DE LA BIBLIOTECA



ATENCIÓN DE LOS BIBLIOTECARIOS

